



---

# 4 Port USB 2.0 Gigabit Network Server

*User Manual*  
*Benutzerhandbuch*  
*Manuel Utilisateur*  
*Manuale*

*English*  
*Deutsch*  
*Français*  
*Italiano*

---

No. 42633

[lindy.com](http://lindy.com)



Tested to comply with  
FCC Standards  
For Home and Office Use!



**Safety Instructions****! WARNING !**

Please read the following safety information carefully and always keep this document with the product.

Failure to follow these precautions can result in serious injuries or death from electric shock, fire or damage to the product.

Touching the internal components or a damaged cable may cause electric shock, which may result in death.

This device is a switching type power supply and can work with supply voltages in the range 100 - 240 VAC. For worldwide usability four different AC adapters are enclosed: Euro type, UK type, US/Japan type and Australia/New Zealand type. Use the appropriate AC adapter as shown in the picture and ensure it is firmly secured in place and does not detach by pulling before installing into a power socket.

To reduce risk of fire, electric shocks or damage:

- Do not open the product nor its power supply. There are no user serviceable parts inside.
- Only qualified servicing personnel may carry out any repairs or maintenance.
- Never use damaged cables.
- Do not expose the product to water or places of moisture.
- Do not use this product outdoors it is intended for indoor use only.
- Do not place the product near direct heat sources. Always place it in a well-ventilated place.
- Do not place heavy items on the product or the cables.
- Please ensure any adapters are firmly secured and locked in place before inserting into a wall socket

**Instructions for Use of Power Supply**

To lock:

Insert the country-specific adapter into the slot, then push down.

To unlock:

Push and hold the middle button, then push upwards.

## Introduction

Thank you for purchasing the 4 port USB 2.0 Gigabit Network Server. This product has been designed to provide trouble free, reliable operation. It benefits from both a Lindy 2 year warranty and free lifetime technical support. To ensure correct use, please read this manual carefully and retain it for future reference.

The Lindy 4 Port USB Gigabit Network Server allows you to share four USB devices amongst multiple users on your network. It features four high speed USB 2.0 ports for simultaneous connection to all devices and an RJ-45 port for connecting to the LAN.

## Package Contents

- Lindy 4 Port USB Gigabit Network Server
- Multi-Country Power Supply 5VDC 2A with 3.5/1.5mm DC connector
- Driver CD

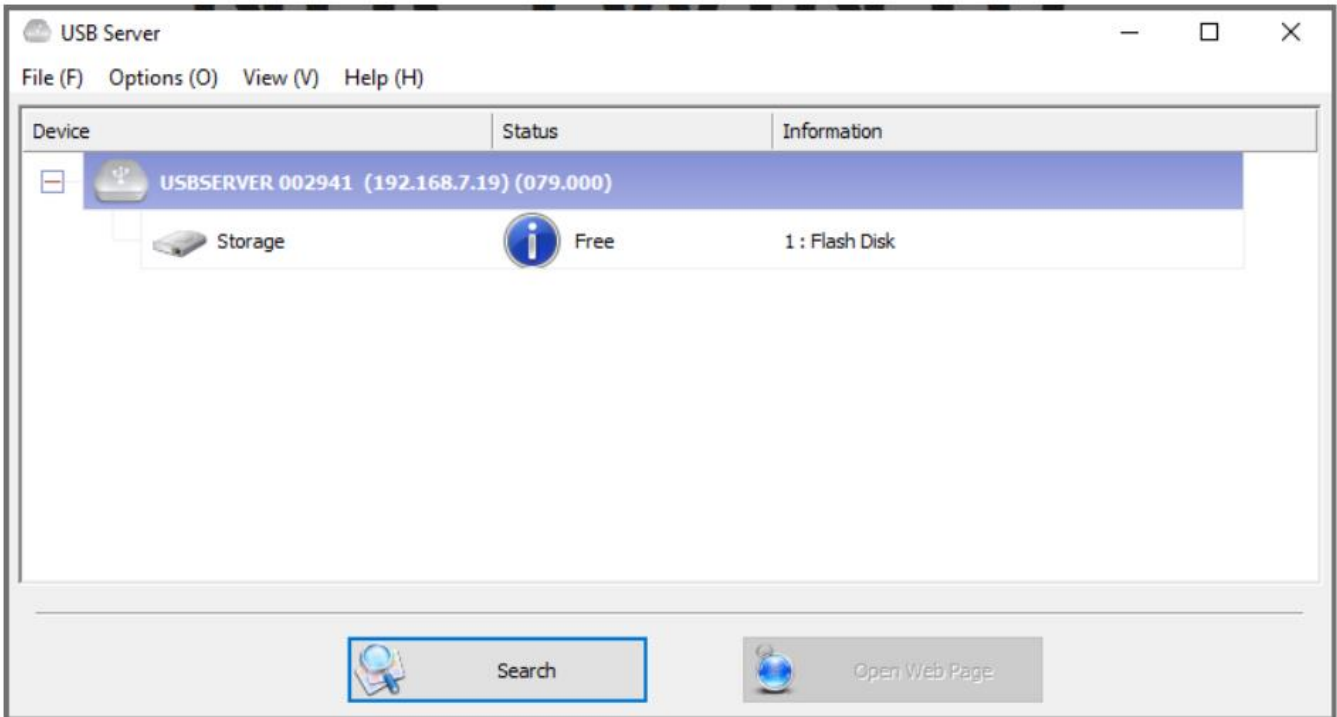
## Specification

- USB Standard: USB 2.0
- Supported Bandwidth: 480Mbps
- Transmission Medium: Cat.5e/6 or higher network cable
- Chipset: E3684M4
- Special Features: Network Protocol TCP/IP
- Dimensions WxDxH: 95x68x23mm (3.74x2.68x0.91in)
- Housing Material: Plastic
- Net Weight: 0.078kg (0.17lb)
- Operating Temperature: -0° - 70°C (32°F - 158°F)
- Storage Temperature: -20°C - 80°C (-4°F - 176°F)
- Humidity: 0 - 90% RH (non-condensing)
- OS support: Windows 10

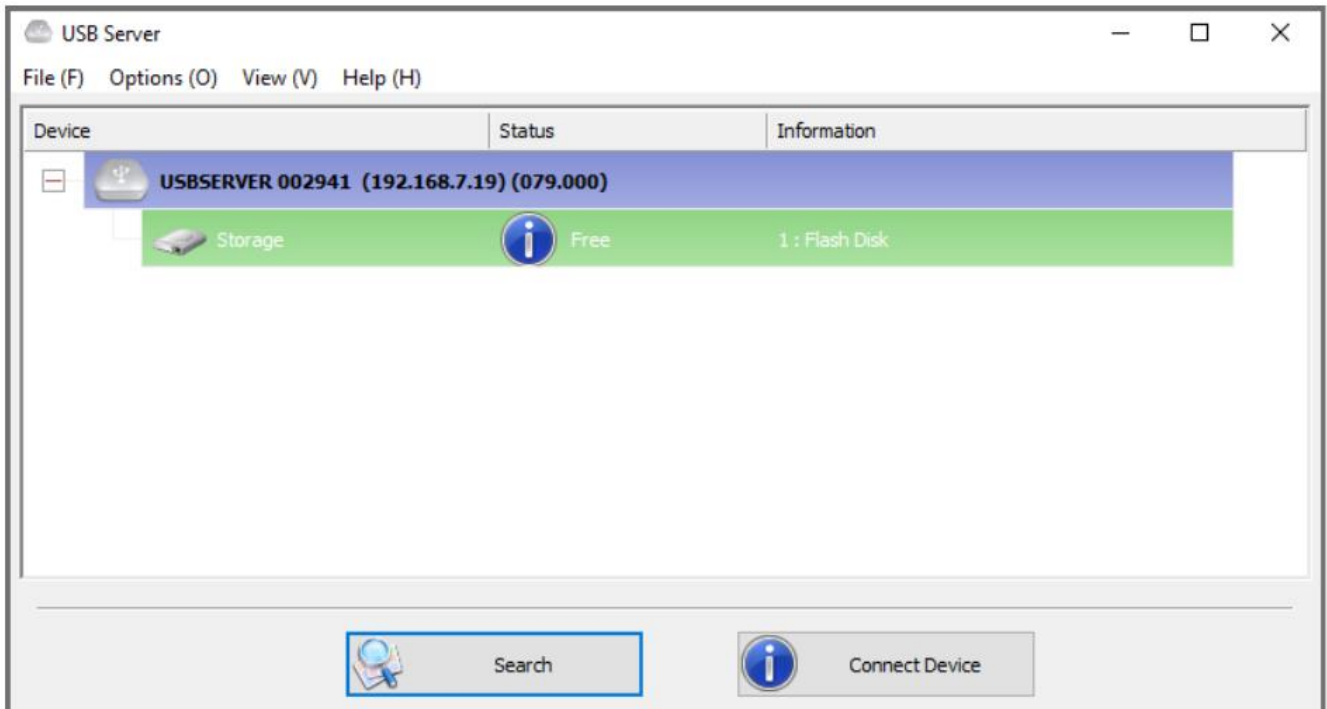
## Installation & Operation

Connect the 4 port USB 2.0 Gigabit Network Server to the network and up to 4 USB devices to the integrated hub. To install the USB Server program, double click the USB Server setup file on the enclosed CD. Then follow the instructions of the wizard to complete the installation process. Reboot the system as requested by the installer.

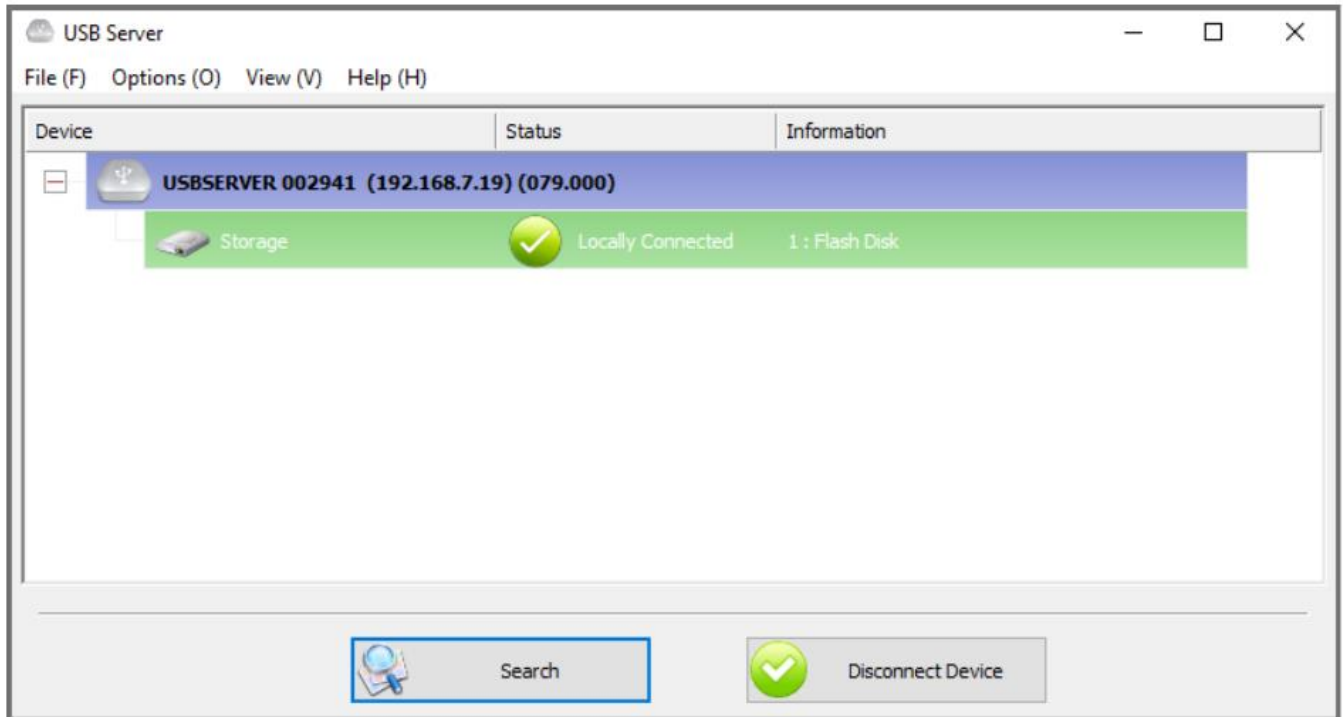
To start the USB Server program please double click the 'Launch USB Server' icon on the desktop and follow the instructions. Once you have started the program and granted access through the firewall, you will see a main dialog box, which lists up the connected devices:



The tree view informs on the status of all USB servers and devices that are discovered on the network. On the screenshot below you can see a device with status 'Free', which was detected.



If you right click on the device and choose 'Connect Device' it will be connected and ready for use. The status will change accordingly (see screenshot below 'Locally Connected').



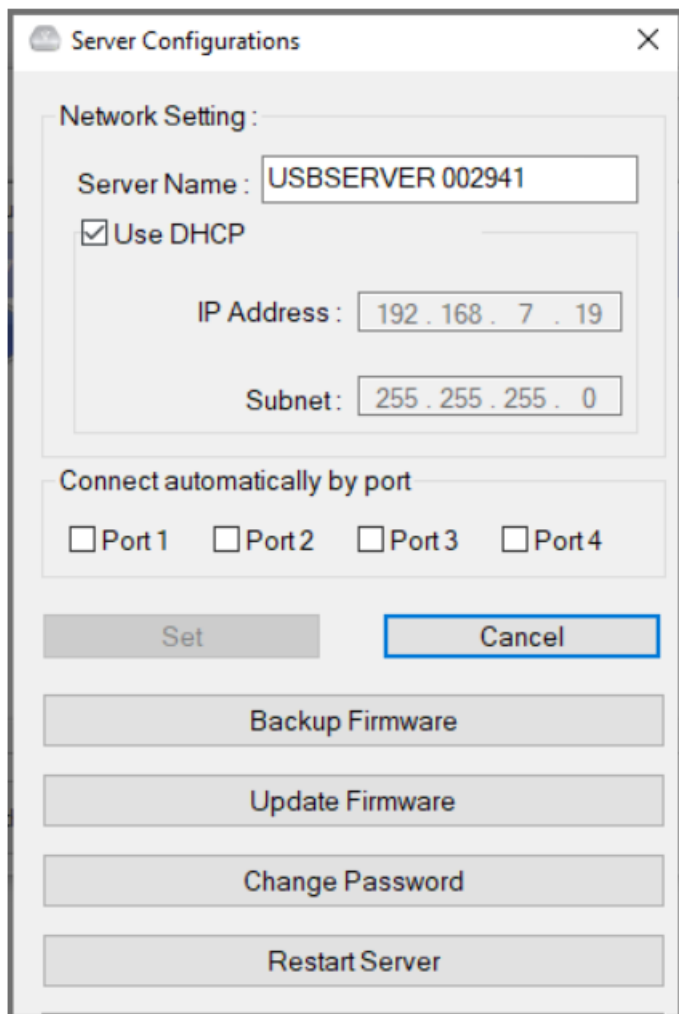
When the device has been occupied, the icon and status will change to indicate so. The status might be

- occupied by another user
- the server's IP address might be on a different network segment of the computer or
- the device might not be supported by this USB Server.

In these cases, you cannot connect to a device.

Server Configuration

Right click on the USB Server Device and the following screen will open:



Now different settings like server name, IP setting and other configurations can be adjusted.

For driver updates, please check [www.lindy.com](http://www.lindy.com).

**Sicherheitshinweise****! GEFAHR !**

Bitte lesen Sie die folgenden Sicherheitshinweise sorgfältig durch und bewahren Sie dieses Dokument immer zusammen mit dem Produkt auf.

Die Nichtbeachtung dieser Vorsichtsmaßnahmen kann zu schweren Verletzungen oder zum Tod durch Stromschlag, Feuer oder Schäden am Produkt führen.

Das Berühren der internen Komponenten oder eines beschädigten Kabels kann einen elektrischen Schlag verursachen, der zum Tod führen kann.

Dieses Schaltnetzteil arbeitet mit Anschlussspannungen im Bereich von 100...240 VAC. Für weltweiten Einsatz sind vier verschiedene AC-Adapter für Europa, Großbritannien, USA/Japan und Australien/Neuseeland enthalten. Verwenden Sie den geeigneten Adapter wie es die Abbildung zeigt. Stellen Sie bitte sicher, dass der Adapter fest eingerastet ist und sich nicht abziehen lässt, bevor Sie ihn in die Steckdose stecken.

Um die Gefahr von Bränden, Stromschlägen oder Schäden zu verringern:

- Öffnen Sie weder das Produkt noch sein Netzteil. Es befinden sich keine vom Benutzer zu wartenden Teile im Inneren.
- Ausschließlich qualifiziertes Personal darf Reparaturen oder Wartungen durchführen.
- Verwenden Sie niemals beschädigte Kabel.
- Setzen Sie das Produkt nicht Wasser oder Feuchtigkeit aus.
- Dieses Produkt ist nur für den Gebrauch in geschlossenen Räumen bestimmt.
- Stellen Sie das Produkt nicht in der Nähe von direkten Wärmequellen auf. Stellen Sie es immer an einem gut belüfteten Ort auf.
- Stellen Sie keine schweren Gegenstände auf das Produkt oder die Kabel.
- Bitte stellen Sie vor der Verwendung sicher, dass alle Adapter sicher und fest eingerastet sind

**Anwendungshinweise für das Netzteil**

Setzen Sie den Adapter für das entsprechende Land auf das Netzteil und schieben diesen entlang der Führungsschienen nach unten bis er einrastet.

Zum Lösen des drücken Sie auf die Taste unter dem Adapter und schieben diesen nach oben.



## Einführung

Wir freuen uns, dass Ihre Wahl auf ein LINDY-Produkt gefallen ist und danken Ihnen für Ihr Vertrauen. Sie können sich jederzeit auf unsere Produkte und einen guten Service verlassen. Dieser 4 Port USB Gigabit Network Server unterliegt einer 2-Jahres LINDY Herstellergarantie und lebenslangem kostenlosen, technischen Support. Bitte lesen Sie diese Anleitung sorgfältig und bewahren Sie sie auf.

Der Lindy 4 Port USB Gigabit Network Server erlaubt die Nutzung von 4 USB-Geräten durch mehrere Anwender im Gigabit- Ethernet-Netzwerk. Vier HighSpeed USB 2.0 Ports ermöglichen den simultanen Anschluss von 4 USB-Geräten, ein RJ45 Port ermöglicht den Anschluss ans Netzwerk.

## Lieferumfang

- Lindy 4 Port USB Gigabit Network Server
- Multi-Country Netzteil 5VDC 2A mit 3.5/1.5mm DC-Stecker
- Treiber-CD

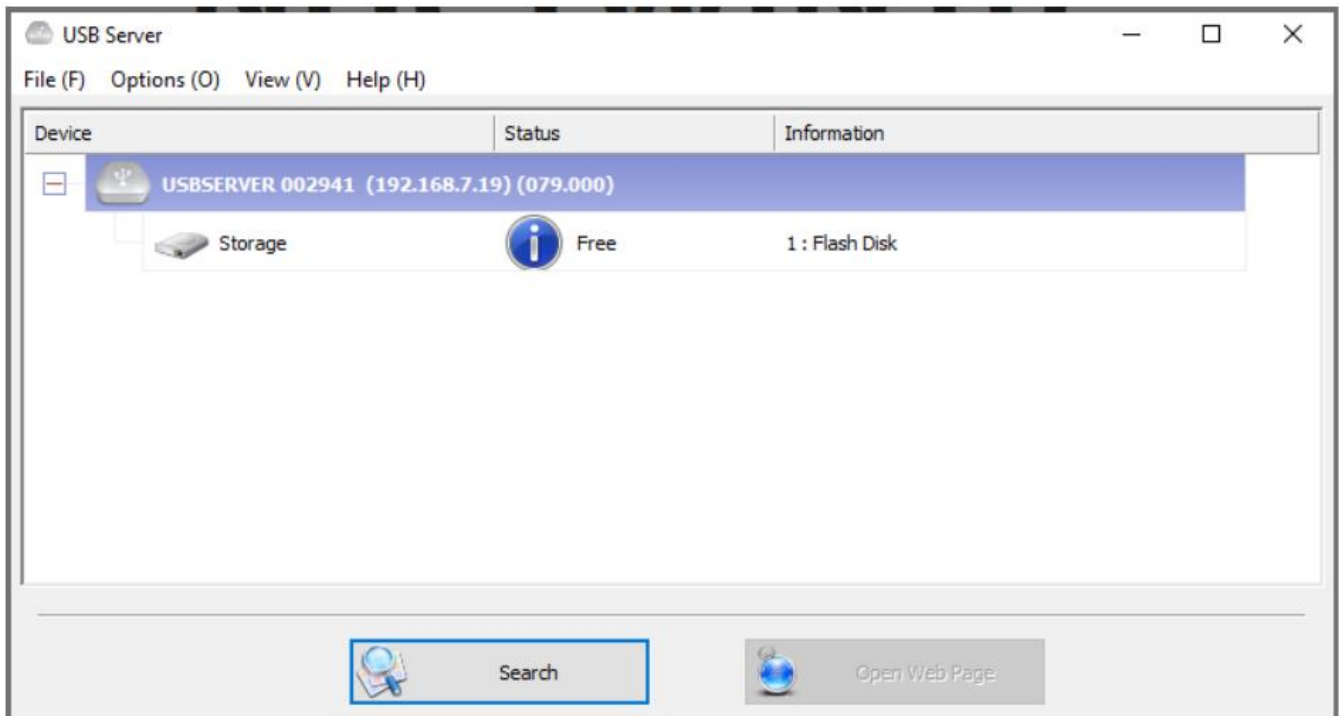
## Spezifikationen

- USB Standard: USB 2.0
- Unterstützte Bandbreite: 480Mbit/s
- Übertragungsmedium: Cat.5e/6 oder höher
- Chipsatz: E3684M4
- Spezielle Eigenschaften: Netzwerkprotokoll: TCP/IP
- Abmessungen WxDxH: 95x68x23mm (3.74x2.68x0.91in)
- Gehäusematerial: Kunststoff
- Nettogewicht: 0.078kg (0.17lb)
- Betriebstemperatur: -0° - 70°C (32°F - 158°F)
- Lagertemperatur: -20°C - 80°C (-4°F - 176°F)
- Feuchtigkeit: 0 - 90% RH (nicht kondensierend)
- Betriebssystemunterstützung: Windows 10

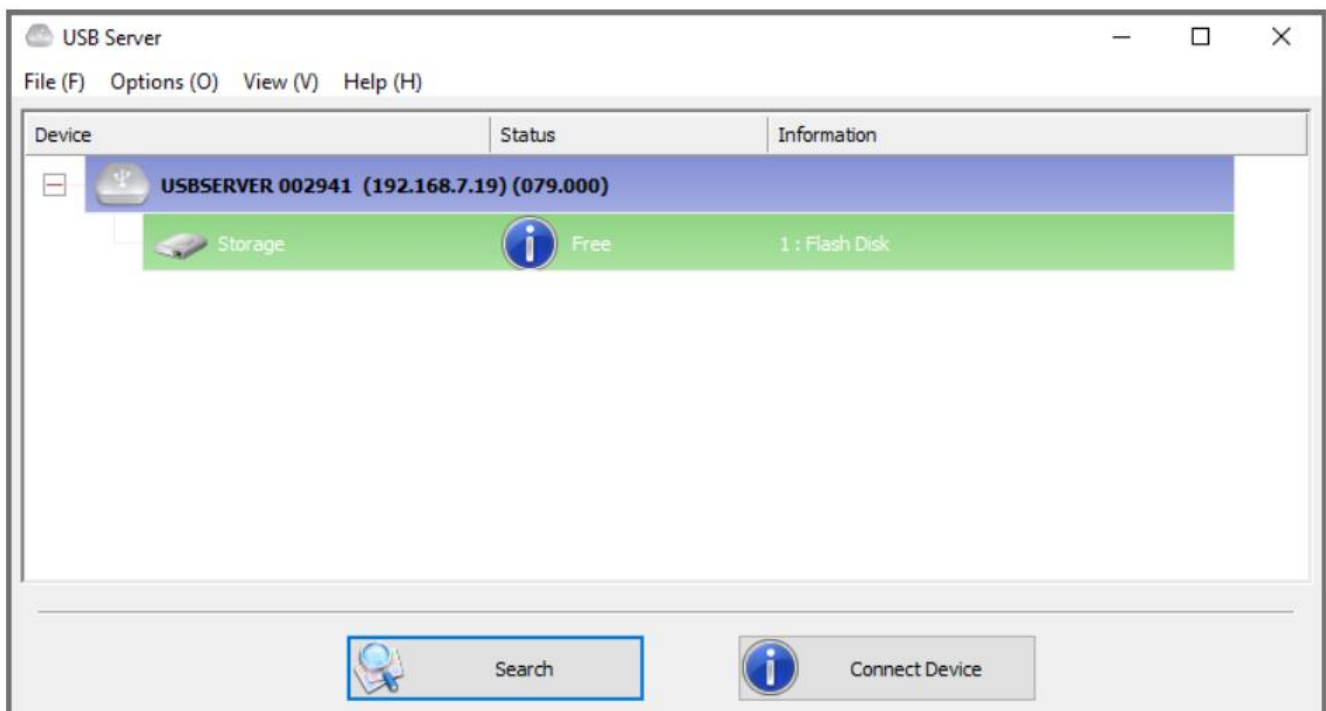
## Installation & Betrieb

Verbinden Sie den 4 Port USB 2.0 Gigabit Network Server mit dem Netzwerk und bis zu 4 USB-Geräten am integrierten Hub. Zur Installation des USB Server Programms öffnen Sie die Datei ‚USB Server Setup‘ auf der beiliegenden CD mit einem Doppelklick. Folgen Sie den Anweisungen des Assistenten, um den Installationsvorgang abzuschließen. Führen Sie einen Neustart durch.

Mit einem Doppelklick auf das Icon ‚Launch USB Server‘ auf dem Desktop starten Sie das USB Server Programm. Folgen Sie dann den Anweisungen. Wenn Sie das Programm gestartet und Zugriff durch die Firewall erlaubt haben, sehen Sie eine Hauptdialogbox, die die angeschlossenen Geräte auflistet:

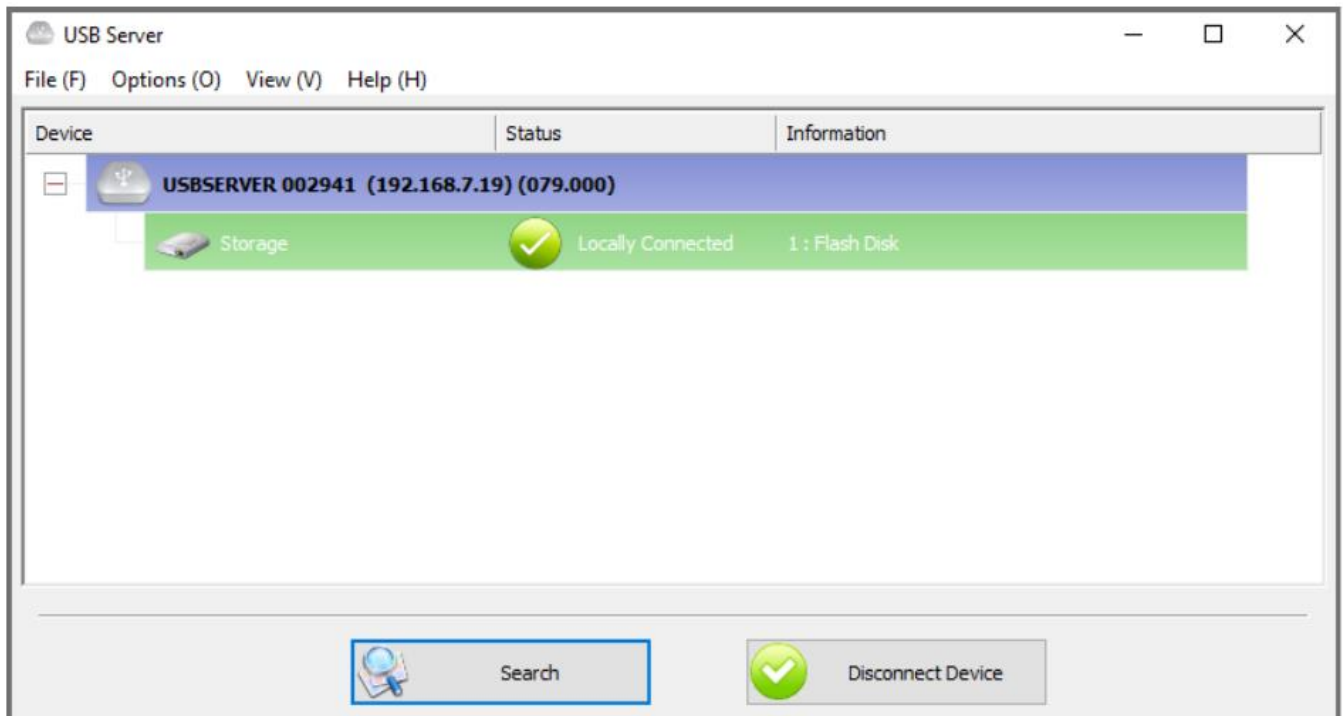


Die Baumstruktur informiert über den Status aller USB Server und -Geräte, die im Netzwerk erkannt werden. Auf dem Screenshot unten sehen Sie ein Gerät mit dem Status 'Free'.



Bei einem Rechtsklick auf das Gerät und der Auswahl von 'Connect Device' wird dieses verbunden und ist einsatzbereit.

Die Statusanzeige wird sich dann ändern (siehe Screenshot unten: 'Locally Connected').



Wenn sich das Gerät in Betrieb befindet, werden das Icon und der Status sich entsprechend ändern. Es gibt folgende Statusanzeigen:

- durch einen anderen Nutzer belegt
- die IP-Adresse des Servers kann in einem anderen Netzwerksegment des Computers sein
- das Gerät wird nicht von diesem USB Server unterstützt.

In diesen Fällen kann keine Verbindung zum Gerät hergestellt werden.

Serverkonfiguration

Mit einem Rechtsklick auf das USB Server Device öffnet sich folgendes Fenster:

Server Configurations

Network Setting :

Server Name : USBSEVER 002941

Use DHCP

IP Address : 192 . 168 . 7 . 19

Subnet : 255 . 255 . 255 . 0

Connect automatically by port

Port 1  Port 2  Port 3  Port 4

Set Cancel

Backup Firmware

Update Firmware

Change Password

Restart Server

Nun sind verschiedene Einstellungen möglich, z.B. der Servername, IP-Einstellungen und weitere Konfigurationen.

Aktuelle Treiber finden Sie auf [www.lindy.de](http://www.lindy.de).

**Consignes de sécurité****! ATTENTION !**

Merci de lire attentivement ces instructions de sécurité et de les conserver avec le produit.

Le non-respect de ces précautions peut causer un choc électrique entraînant des blessures graves, voire mortelles, un incendie ou des dommages au produit.

Toucher les composants internes ou un câble endommagé peut provoquer un choc électrique pouvant entraîner la mort.

Cet appareil est une alimentation à découpage et peut fonctionner avec des tensions d'alimentation de 100...240 VAC Pour une utilisation dans le monde entier, quatre adaptateurs secteur différents sont inclus : Type Euro, type UK, type US/Japon et type Australie/Nouvelle-Zélande. Utilisez l'adaptateur secteur approprié comme indiqué sur la photo et assurez-vous qu'il est solidement fixé en place et qu'il ne se détache pas en tirant avant de l'installer dans une prise électrique.

Pour éviter les risques d'incendie, de choc électrique ou de dommages :

- N'ouvrez pas l'appareil ni son alimentation électrique. Il n'y a pas de pièces réparables par l'utilisateur à l'intérieur.
- Seul un personnel d'entretien qualifié est autorisé à effectuer toute réparation ou entretien.
- Ne jamais utiliser de câble endommagé.
- Ne pas mouiller le produit et ne pas l'exposer à l'humidité.
- N'utilisez pas ce produit à l'extérieur, il est destiné à un usage intérieur uniquement.
- Ne pas placer le produit à proximité de sources de chaleur. Toujours le placer dans un endroit suffisamment ventilé.
- Ne pas déposer de charge lourde sur le produit ou sur les câbles.
- Veuillez-vous assurer que l'adaptateur utilisé est fermement fixé et verrouillé en place avant de l'insérer dans une prise murale.

**Instructions d'utilisation de l'alimentation**

Pour verrouiller l'adaptateur secteur :

Insérez l'adaptateur secteur dans le slot, puis poussez-le.

Pour déverrouiller l'adaptateur secteur :

Maintenez le bouton du milieu enfoncé, puis tirez.

## Introduction

Nous sommes heureux que votre choix se soit porté sur un produit LINDY et vous remercions de votre confiance. Vous pouvez compter à tout moment sur la qualité de nos produits et de notre service. Ce serveur réseau Gigabit 4 ports USB 2.0 est soumis à une durée de garantie LINDY de 2 ans et d'une assistance technique gratuite à vie. Merci de lire attentivement ces instructions et de les conserver pour future référence.

Il permet de partager quatre périphériques USB entre plusieurs utilisateurs sur votre réseau. Il dispose de quatre ports USB 2.0 high speed pour la connexion de vos périphériques et un port RJ45 pour la connexion au réseau.

## Contenu

- Serveur réseau Gigabit Lindy 4 ports USB 2.0
- Alimentation multi-pays 5VDC 2A avec connecteur rond DC 3.5/1.5mm
- Pilotes sur CD

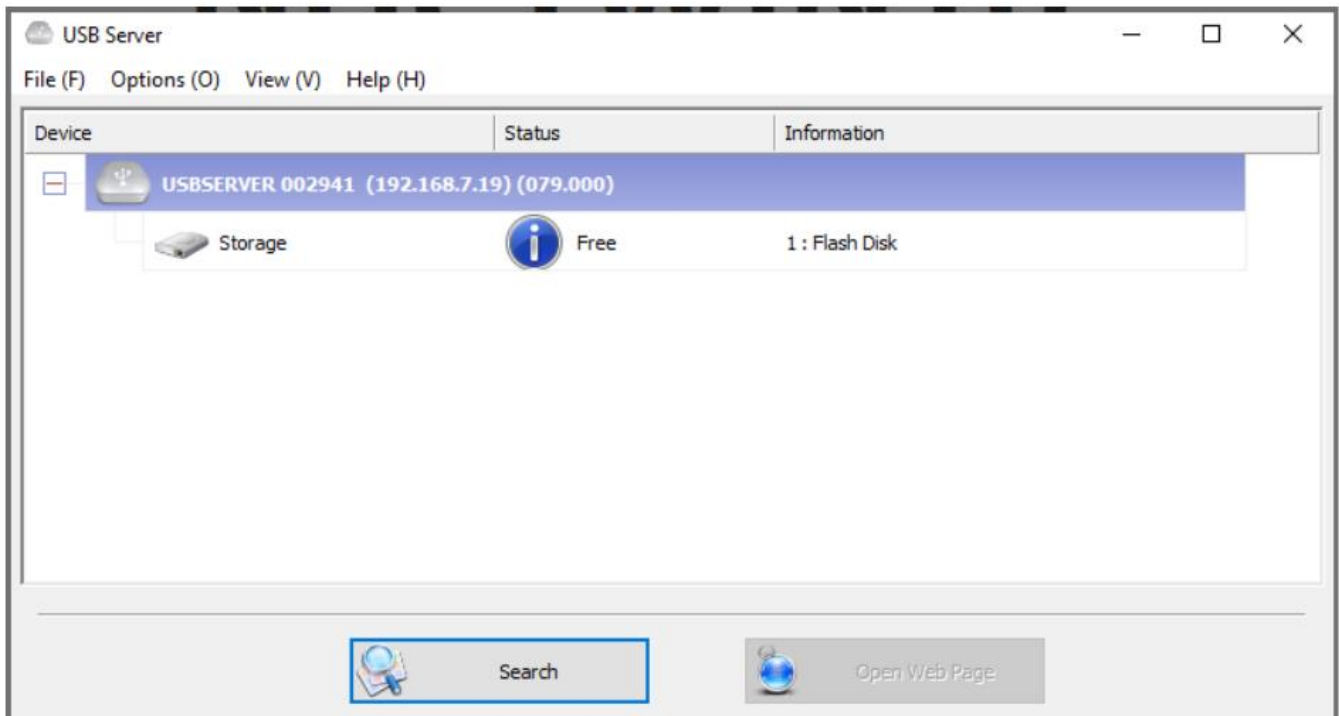
## Caractéristiques

- Standard USB : USB 2.0
- Bande passante : 480Mbps
- Média de transmission : câble réseau Cat.5/5e/6 ou supérieur
- Chipset : E3684M4
- Fonctions spécifiques : protocole réseau TCP/IP
- Dimensions LxPxH : 95x68x23mm (3.74x2.68x0.91in)
- Matériau du boîtier : plastique
- Poids net : 0.078kg (0.17lb)
- Température de stockage : -0° à 70°C (32°F à 158°F)
- Température de stockage : -20°C à 80°C (-4°F à 176°F)
- Humidité : 0 - 90% RH (sans condensation)
- OS pris en charge : Windows 10

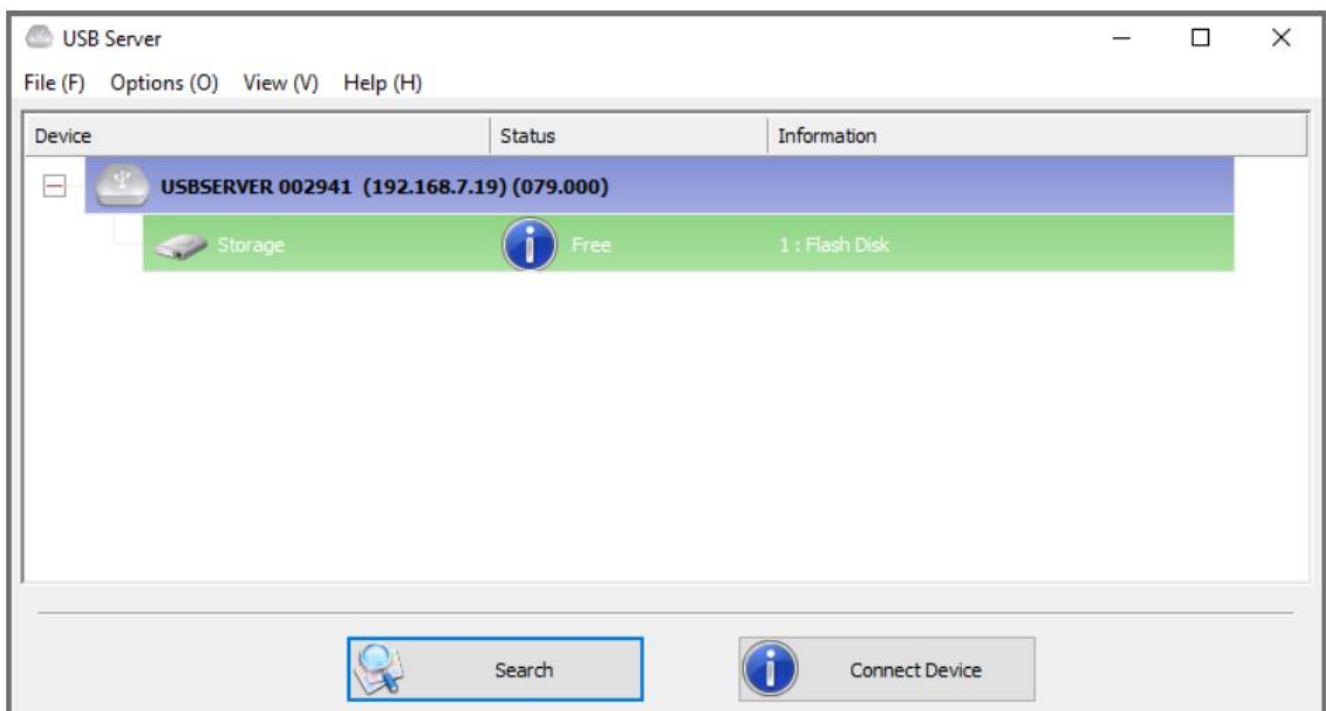
## Installation

Connectez le serveur Gigabit 4 ports USB 2.0 au réseau et à vos périphériques USB (jusqu'à 4 via le hub intégré). Pour installer le programme USB Server, double cliquez sur le fichier USB Server disponible sur le CD fourni. Puis suivez les instructions. Redémarrez le système lorsque cela vous est demandé.

Pour démarrer le programme USB Server, double cliquez sur l'icône 'Launch USB Server' sur votre bureau Windows et suivez les instructions. Dès que vous avez autorisé le programme à accéder au réseau via votre pare-feu, vous verrez une boîte de dialogue qui liste les périphériques connectés :

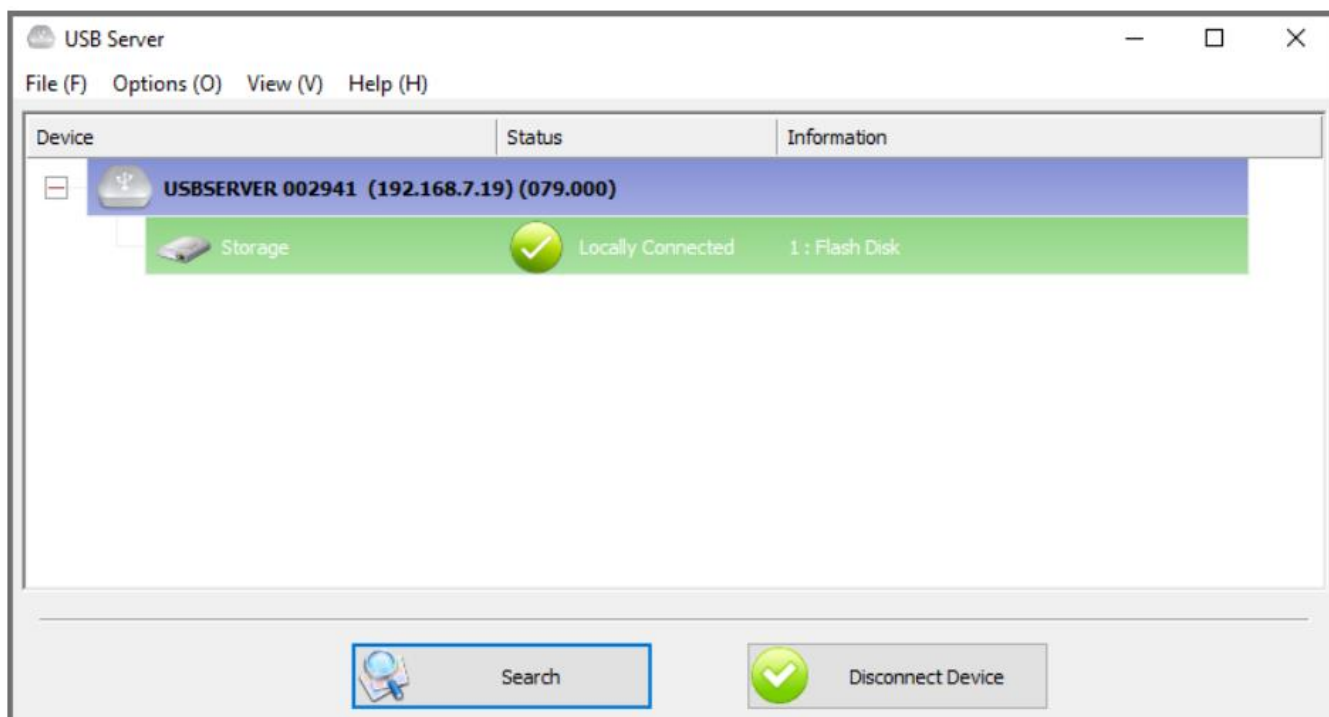


L'arborescence informe du statut de tous les serveurs et périphériques USB qui ont été détectés sur le réseau. Sur la capture d'écran ci-dessous, vous pouvez voir un périphérique avec le statut 'Free' qui a été détecté.



Si vous faites un clic droit sur ce périphérique et choisissez 'Connect Device' : il sera connecté au serveur USB et prêt à être utilisé :

Le statut du périphérique changera alors (voir capture d'écran ci-dessous 'Locally Connected').



Lorsque le périphérique est occupé/utilisé, l'icône et son statut changeront. Le statut sera alors :

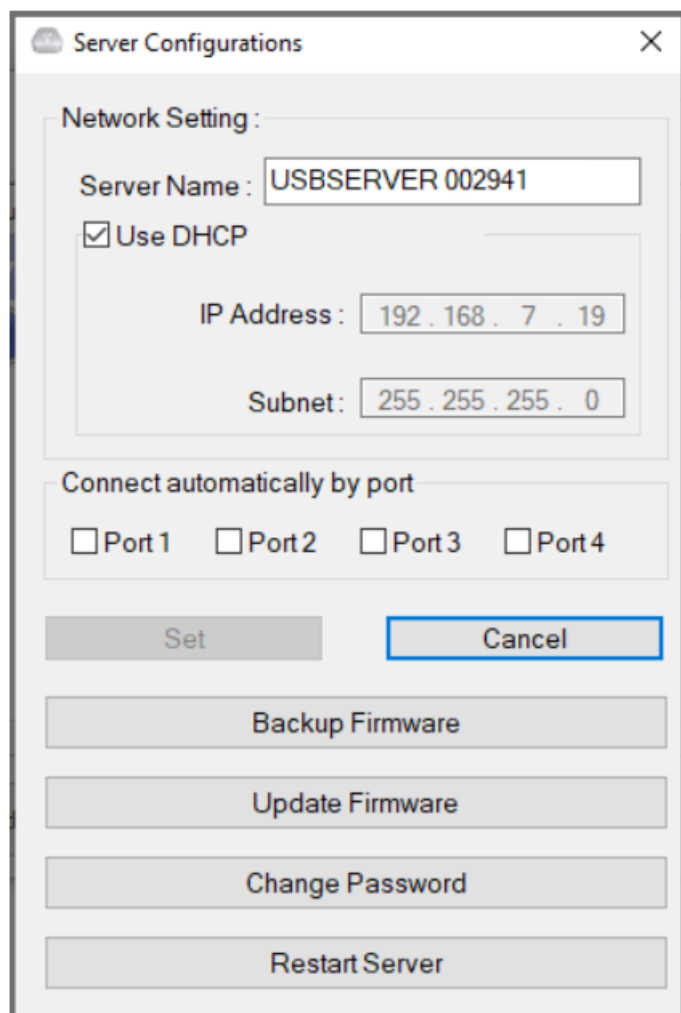
- occupied by another user (= **occupé par un autre utilisateur**)
- the server's IP address might be on a different network segment of the computer (= **l'adresse IP du serveur est sur un réseau différent de l'ordinateur**)
- the device might not be supported by this USB Server. (= **le périphérique n'est pas pris en charge par le serveur USB**)

Dans ces 3 cas, vous ne pourrez pas vous connecter à ce périphérique.



Configuration du serveur

Après un clic droit sur le serveur USB, l'image suivante doit s'afficher :



Server Configurations

Network Setting :

Server Name : USBSERVER 002941

Use DHCP

IP Address : 192 . 168 . 7 . 19

Subnet : 255 . 255 . 255 . 0

Connect automatically by port

Port 1  Port 2  Port 3  Port 4

Set Cancel

Backup Firmware

Update Firmware

Change Password

Restart Server

Vous pouvez changer le nom du serveur, ses paramètres IP et d'autres réglages.

Pour les mises à jour des pilotes, rendez-vous sur [www.lindy.com](http://www.lindy.com).

**Istruzioni di sicurezza****! ATTENZIONE !**

Per favore leggete la seguente informativa e conservate sempre questo documento con il prodotto.

La mancata osservanza di queste precauzioni può causare seri infortuni o la morte per folgorazione, incendi o danneggiare il prodotto.

Toccare i componenti interni o un cavo danneggiato può causare uno shock elettrico che può condurre alla morte.

Questo dispositivo ha un alimentatore a commutazione che può funzionare con tensioni di alimentazione all'interno del range 100...240 VAC. La fornitura comprende quattro adattatori AC per prese di tutto il mondo: Euro, UK, US/Giappone e Australia/Nuova Zelanda. Utilizzate l'adattatore AC appropriato e montatelo come mostrato nell'immagine, assicurandovi che sia fissato correttamente e che non si stacchi estraendolo dalla presa.

Per ridurre il rischio di incendi, folgorazione o danni:

- Non aprite il prodotto o l'alimentatore. Non esistono componenti utilizzabili all'interno.
- La riparazione o manutenzione del prodotto può essere effettuata solo da personale qualificato.
- Non utilizzare mai cavi danneggiati.
- Non fate entrare il prodotto in contatto con acqua e non utilizzatelo in luoghi umidi.
- Questo prodotto è pensato esclusivamente per l'uso in ambienti interni.
- Non posizionate il prodotto nelle vicinanze di sorgenti di calore. Installatelo sempre in luoghi ben ventilati.
- Non appoggiate oggetti pesanti sul prodotto o sui cavi.
- Vi preghiamo di assicurarvi che ogni adattatore sia fermamente inserito e bloccato in sede prima di collegarlo a una presa di corrente.

**Istruzioni per l'uso dell'alimentatore**

Per bloccarlo:

Inserite il l'adattatore nello standard del paese richiesto nello slot e poi premetelo verso il basso fino al bloccaggio.

Per sbloccarlo:

Sbloccate l'adattatore mantenendo premuto il tasto centrale e poi spingetelo verso l'alto.

## Introduzione

Vi ringraziamo per aver acquistato il Gigabit Network Server USB a 4 porte. Questo prodotto è stato progettato per garantirvi la massima affidabilità e semplicità di utilizzo ed è coperto da 2 anni di garanzia LINDY oltre che da un servizio di supporto tecnico a vita. Per assicurarvi di farne un uso corretto vi invitiamo a leggere attentamente questo manuale e a conservarlo per future consultazioni.

Il Gigabit Network Server USB a 4 porte consente di condividere diversi tipi di periferiche USB fra diversi utenti connessi alla vostra rete. Include 4 porte USB 2.0 High Speed per la connessione simultanea a tutti i dispositivi e una porta RJ-45 per il collegamento alla rete LAN.

## Contenuto della confezione

- Gigabit Network Server USB a 4 porte Lindy
- Alimentatore Multi-Country a 5VDC 2A con connettore DC 3.5/1.5mm
- CD Driver

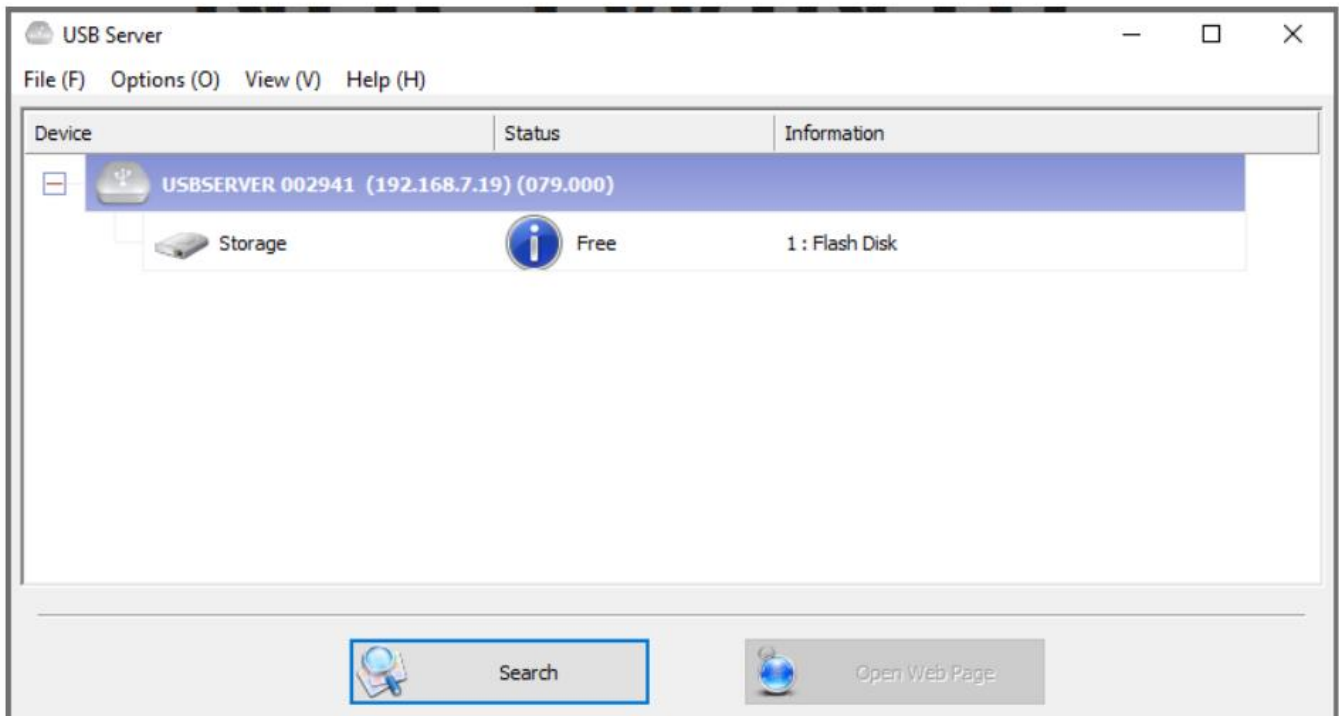
## Specifiche

- Standard USB supportato: USB 2.0
- Larghezza di banda supportata: 480Mbps
- Mezzo trasmissivo: Cavo di rete Cat.5/5e/6 o superiore
- Chipset: E3684M4
- Protocollo di rete: TCP/IP
- Dimensioni LxPxA: 95x68x23mm (3.74x2.68x0.91in)
- Materiale della scocca: plastica
- Peso netto: 0.078kg (0.17lb)
- Temperatura operativa: -0° - 70°C (32°F - 158°F)
- Temperatura di immagazzinamento: -20°C - 80°C (-4°F - 176°F)
- Umidità: 0 - 90% RH (senza condensa)
- OS supportati: Windows 10

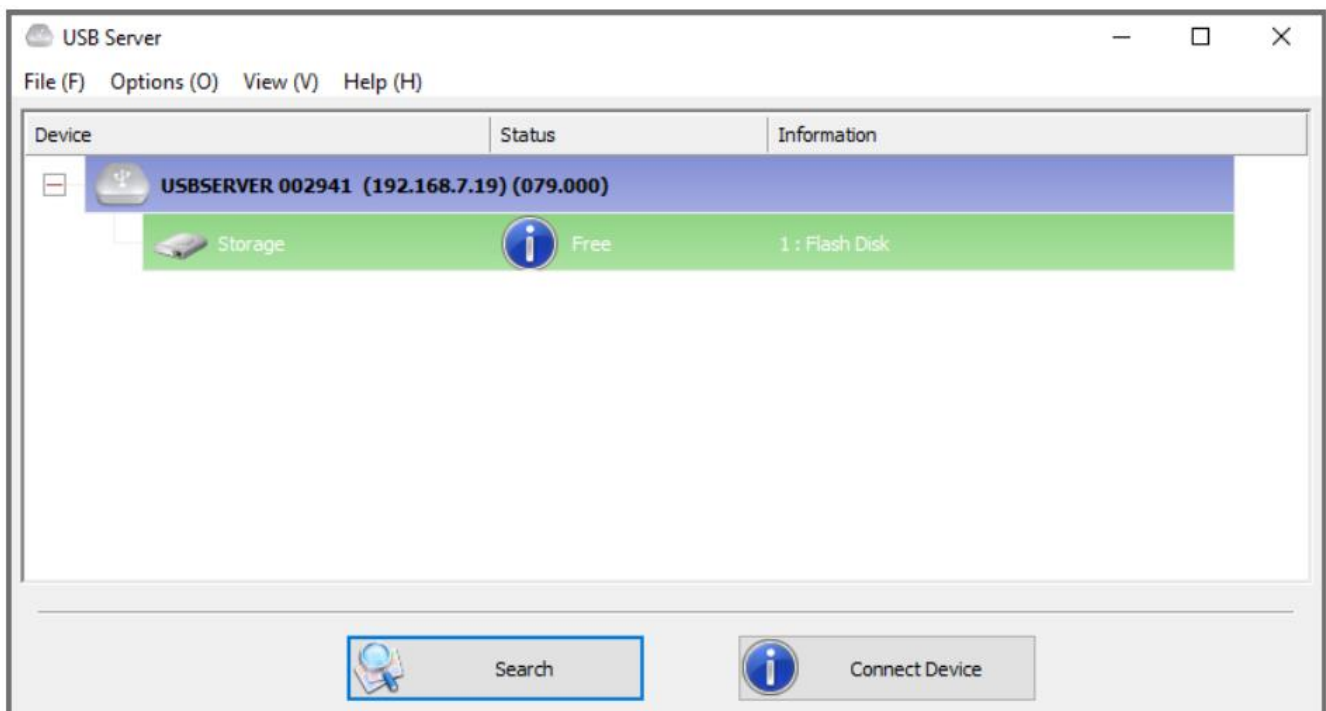
## Installazione e Utilizzo

Collegate il Gigabit Network Server USB a 4 porte alla rete e ad un massimo di 4 dispositivi USB. Per installare il software USB Server fate doppio click sul file di setup dell'USB Server presente nel CD allegato. Seguite poi le istruzioni visualizzate a schermo per completare il processo di installazione. Riavviate il sistema quando verrà richiesto dal programma installazione.

Per avviare il programma USB Server fate doppio click sull'icona 'Launch USB Server' che troverete sul desktop e seguite le istruzioni. Una volta avviato il programma e fornito un accesso attraverso il firewall potrete visualizzare una finestra di dialogo che elenca tutti i dispositivi connessi al server:

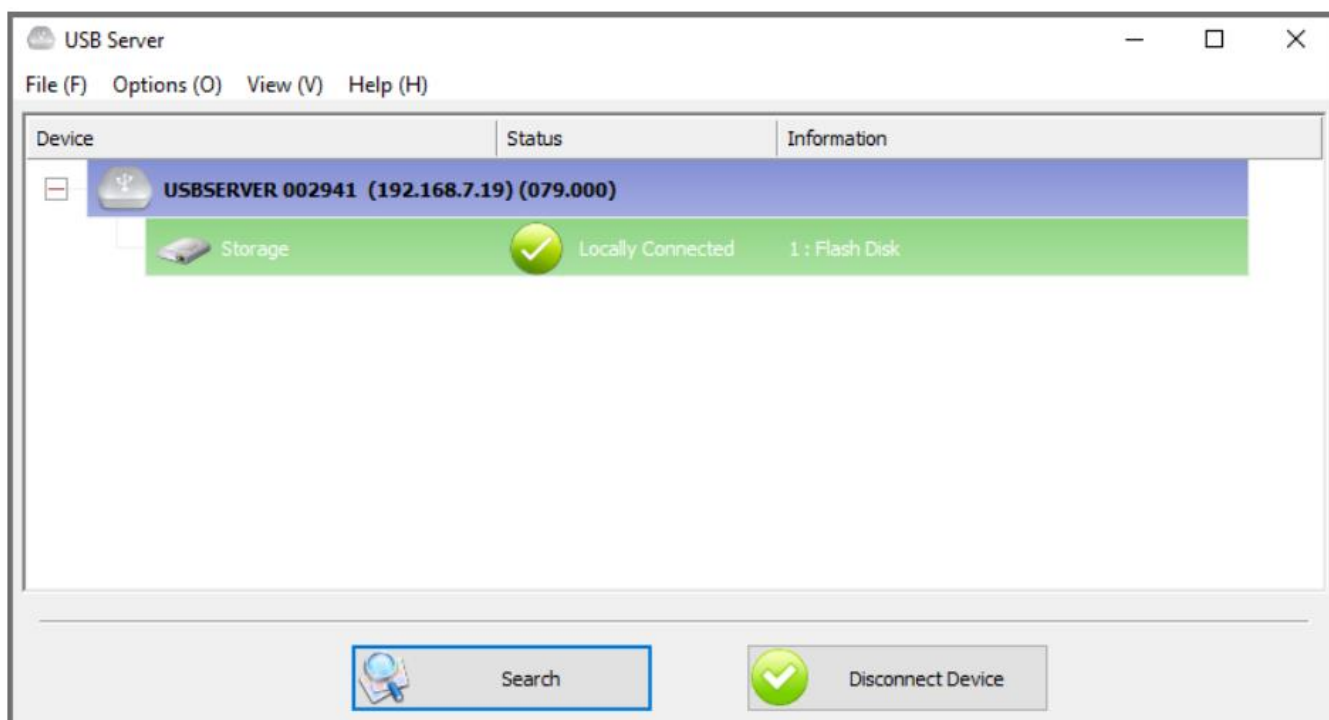


La vista ad albero informa sullo stato di tutti i server USB e delle periferiche connesse che verranno identificate nella rete. Nella schermata riportata di seguito potete vedere un dispositivo rilevato in rete in status "Free" (libero).



Se fate click con il tasto destro sul dispositivo e selezionate 'Connect Device' esso verrà connesso e sarà pronto all'uso.

Lo status della periferica cambierà di conseguenza (nella schermata seguente è indicato come 'Locally Connected').



Quando il dispositivo è stato occupato da un altro utente lo status e l'icona cambieranno per indicarlo. Lo status può essere:

- Occupato da un altro utente
- L'indirizzo IP del server potrebbe essere su una diversa sottorete
- Il dispositivo potrebbe non essere supportato dal Server USB.

In questi casi non sarà possibile connettersi al dispositivo.

Configurazione del Server

Fate click con il tasto destro sull' USB Server e apparirà la seguente finestra:

Server Configurations

Network Setting :

Server Name : USBSERVER 002941

Use DHCP

IP Address : 192 . 168 . 7 . 19

Subnet : 255 . 255 . 255 . 0

Connect automatically by port

Port 1  Port 2  Port 3  Port 4

Set Cancel

Backup Firmware

Update Firmware

Change Password

Restart Server

Qui potrete configurare o modificare le impostazioni del server come l'indirizzo IP e altri parametri.

Vi preghiamo di verificare regolarmente se siano stati rilasciati nuove versioni del software sul sito [www.lindy.it](http://www.lindy.it)

## **CE/FCC Statement**

---

### ***CE Certification***

LINDY declares that this equipment complies with the European CE requirements relating to EMC, LVD, ErP and RoHS.

### ***CE Konformitätserklärung***

LINDY erklärt, dass dieses Equipment den europäischen CE-Anforderungen in Bezug auf EMV, LVD, ErP und RoHS entspricht.

### ***FCC Certification***

This equipment has been tested and found to comply with the limits for a Class B digital device, pursuant to part 15 of the FCC Rules. These limits are designed to provide reasonable protection against harmful interference in a residential installation.

You are cautioned that changes or modification not expressly approved by the party responsible for compliance could void your authority to operate the equipment.

This device complies with part 15 of the FCC Rules.

Operation is subject to the following two conditions:

1. This device may not cause harmful interference, and
2. This device must accept any interference received, including interference that may cause undesired operation.

The enclosed power supply has passed Safety test requirements, conforming to the US American versions of the international Standard IEC 60950-1 or 60065 or 62368-1.

---

### **LINDY Herstellergarantie – Hinweis für Kunden in Deutschland**

LINDY gewährt für dieses Produkt über die gesetzliche Regelung in Deutschland hinaus eine zweijährige Herstellergarantie ab Kaufdatum. Die detaillierten Bedingungen dieser Garantie finden Sie auf der LINDY Website aufgelistet bei den AGBs.

---

#### **Hersteller / Manufacturer (EU):**

LINDY-Elektronik GmbH  
Markircher Str. 20  
68229 Mannheim  
Germany  
Email: info@lindy.com , T: +49 (0)621 470050

#### **Manufacturer (UK):**

LINDY Electronics Ltd  
Sadler Forster Way  
Stockton-on-Tees, TS17 9JY  
England  
sales@lindy.co.uk, T: +44 (0)1642 754000

## Recycling Information

---



### **WEEE (Waste of Electrical and Electronic Equipment), Recycling of Electronic Products**

#### **Europe, United Kingdom**

In 2006 the European Union introduced regulations (WEEE) for the collection and recycling of all waste electrical and electronic equipment. It is no longer allowable to simply throw away electrical and electronic equipment. Instead, these products must enter the recycling process.

Each individual EU member state has implemented the WEEE regulations into national law in slightly different ways. Please follow your national law when you want to dispose of any electrical or electronic products. More details can be obtained from your national WEEE recycling agency.

#### **Germany / Deutschland**

#### **Rücknahme Elektroschrott und Batterie-Entsorgung**

Die Europäische Union hat mit der WEEE Richtlinie Regelungen für die Verschrottung und das Recycling von Elektro- und Elektronikprodukten geschaffen. Diese wurden im Elektro- und Elektronikgerätegesetz – ElektroG in deutsches Recht umgesetzt. Das Entsorgen von Elektro- und Elektronikgeräten über die Hausmülltonne ist verboten! Diese Geräte müssen den Sammel- und Rückgabesystemen zugeführt werden! Dort werden sie kostenlos entgegen genommen. Die Kosten für den weiteren Recyclingprozess übernehmen die Gerätehersteller.

LINDY bietet deutschen Endverbrauchern ein kostenloses Rücknahmesystem an, beachten Sie bitte, dass Batterien und Akkus den Produkten vor der Rückgabe an das Rücknahmesystem entnommen werden müssen und über die Sammel- und Rückgabesysteme für Batterien separat entsorgt werden müssen. Ausführliche Informationen zu diesen Themen finden Sie stets aktuell auf der LINDY Webseite im Fußbereich.

#### **France**

En 2006, l'union Européenne a introduit la nouvelle réglementation (DEEE) pour le recyclage de tout équipement électrique et électronique.

Chaque Etat membre de l' Union Européenne a mis en application la nouvelle réglementation DEEE de manières légèrement différentes. Veuillez suivre le décret d'application correspondant à l'élimination des déchets électriques ou électroniques de votre pays.

#### **Italy**

Nel 2006 l'unione europea ha introdotto regolamentazioni (WEEE) per la raccolta e il riciclo di apparecchi elettrici ed elettronici. Non è più consentito semplicemente gettare queste apparecchiature, devono essere riciclate. Ogni stato membro dell' EU ha tramutato le direttive WEEE in leggi statali in varie misure. Fare riferimento alle leggi del proprio Stato quando si dispone di un apparecchio elettrico o elettronico.

Per ulteriori dettagli fare riferimento alla direttiva WEEE sul riciclaggio del proprio Stato.



Tested to comply with  
FCC Standards  
For Home and Office Use!

No. 42633

2<sup>nd</sup> Edition, August 2020

**lindy.com**